

# Инструкция по укладке ламинированных полов HARO с соединением Top Connect

Перед укладкой внимательно ознакомьтесь с данным руководством!

Всегда соблюдайте инструкцию по укладке, которая прилагается к упаковке. Приложенные инструкции обязательны к применению!



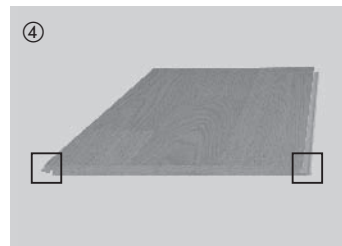
Инструмент для укладки: ударная колодка, распорные клинья, карандаш, пила, инструмент для расщепления.



Для всех видов бесшовных стяжек и при укладке на обогреваемый пол следует всегда подкладывать полиэтиленовую пленку толщиной 0,2 мм. В зоне стыков внахлест пленки должен составлять 30 см. Уложенную пленку следует подтянуть вверх возле стены и после монтажа плинтуса отрезать выступающий край.



Для изоляции ударного шума и для сглаживания небольших неровностей укладывается заподлицо пробковая изоляционная подкладка толщиной 2 мм. Альтернативные изоляционные подкладки представлены в нашем ассортименте вспомогательных материалов. Битумный картон непригоден для изоляции ударного шума. **Для ламинированных покрытий HARO с Silent Pro® не разрешается применять дополнительную изоляционную подкладку.**



Гребень/паз



Начиная с правого угла помещения, элементы всегда укладываются гребнем к стене и фиксируются распорными клиньями (компенсационный зазор к стене должен составлять 10–15 мм).



Следующие элементы первого ряда защелкиваются сверху на торцах в предыдущую доску. После быстрого нажатия на поперечный стык элемент входит в зацепление со смежным элементом. При этом необходимо обращать внимание на точную соосность элементов. Последний элемент первого ряда должен быть отрезан так, чтобы между ним и стеной оставался расширительный шов 10-15 мм, и вставлен в смежный элемент.



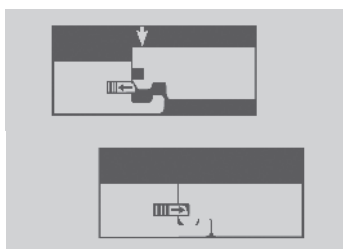
Оставшаяся часть первого ряда служит началом следующего ряда (смещение с торцевой стороны не менее 50 см). Благодаря этому существенно уменьшается количество отходов. Далее выполняется укладка отдельных элементов. Для этого элементы сначала вставляются продольной стороной с помощью легкого нажатия с поворотом в смежную доску.



При необходимости слегка подстучите ударной колодкой.



Затем элемент опускается с торцевой стороны. При этом следите за тем, чтобы элемент с торцевой стороны соединился встык с предварительно уложенным элементом и находился на одном уровне с ним. После быстрого нажатия на поперечный стык элемент фиксируется.



Профиль торцевой стороны  
Блокировка



Элементы последнего ряда обрезаются с продольной стороны с учетом компенсационного зазора 10-15 мм и подгоняются.



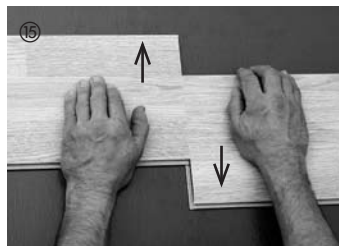
Для труб отопления, выходящих из пола, в элементах высверливаются или выпиливаются отверстия (размер отверстий зависит от диаметра трубы отопления с учетом необходимого зазора для температурного расширения).



Для обеспечения компенсационного зазора в дверных проходах необходимо всегда применять соответствующую систему профилей. Это следует делать также и тогда, когда в прилегающем помещении укладывается такой же пол. В этом случае для соблюдения компенсационного шва необходимо применять переходной профиль.



В шине необходимо соблюдать компенсационный зазор 5 мм. Деревянные дверные рамы должны всегда обрезаться на толщину паркетного элемента пилой для чистовой распиловки, чтобы ламинатный пол имел возможность расширения. После укладки необходимо в обязательном порядке удалить распорные клинья. Прикрепите плинтусы к стене (с зажимами или без них) – и все готово.



Для расщепления элементов их можно раздвигать руками в параллельном направлении.

# Общие указания

Перед укладкой внимательно ознакомьтесь с данным руководством!

## Подготовка к настилке

Пакеты разрешается вскрывать только непосредственно перед укладкой. В зимние месяцы укладываемые элементы пола должны выдерживаться в нераспечатанной заводской упаковке до достижения ими температуры укладки ок. 18 °С.

**Важно: перед началом укладки пола проверьте элементы при дневном свете на наличие видимых дефектов или повреждений. Проверьте также их цвет и структуру. Рекламации подобного рода на уже уложенный товар не принимаются. Эластичные и текстильные напольные покрытия должны удаляться без остатка.**

## Направление настилки:

Направление укладки определяется в большинстве случаев основным источником света в помещении, например, окнами террасы. Элементы следует укладывать в направлении проникающего в помещение света. С другой стороны, умелый выбор направления укладки позволяет подчеркнуть пропорции помещения. Малые помещения кажутся более просторными при применении светлых пород древесины. При плавающей укладке длина и ширина укладываемого пола не должна превышать 10 м. Если длина или ширина помещения превышает 10 м, в пол необходимо вмонтировать расширительные профили.

- При укладке в узких коридорах всегда укладывайте элементы в продольном направлении.

- В Т-, L- или U-образных помещениях необходимо применять соответствующие профильные системы для разграничения отдельных участков пола согласно форме помещения.

**Подготовка основания пола:** Основание пола должно быть ровным, сухим и прочным, необходимо соблюдать требования соответствующего стандарта DIN. Подходящими основаниями являются цементная стяжка, литой асфальт, натяжные плиты V100, старые напольные покрытия, например, керамические или войлочные игольно-пробивные покрытия.

## Проверка влажности

Необходимо проверить влажность основания пола, например, прибором для измерения влажности с использованием карбида кальция (CM-Messgerät).

## Максимальная влажность

Цементная стяжка – не более 2,0 CM %, в случае обогреваемого пола – 1,8 CM %; ангидритовая стяжка – не более 0,5 CM %, в случае обогреваемого пола – 0,3 CM %. При настилке на новую стяжку после сушки в течение минимум 6–8 недель обязательно укладывать для дополнительной защиты от влажности полиэтиленовую пленку толщиной 0,2 мм. Это также следует делать в случае встроенной в пол системы отопления. Стыки пленки должны иметь нахлест около 30 см. В помещениях без подвала необходимо предусмотреть влагоизоляцию в соответствии с требованиями DIN или согласно современному уровню техники.

## Укладка на обогреваемом полу

При укладке в помещении с обогреваемым полом бесшовный пол необходимо подготовить согласно DIN 18353. Перед укладкой проверьте, чтобы отопительная система в полу была изготовлена согласно стандартам DIN EN 1264 и DIN 4725 и прогрета согласно требованиям для укладки. Подробную памятку запросите у Вашего

контрагента. При эксплуатации обогреваемого пола обратите особое внимание на соблюдение климатических условий в помещении.

## Уход

**Сухая уборка:** Как правило, для ламинированных полов HARO достаточно сухой чистки с помощью бахромчатой швабры, волосяной щетки или пылесоса. Имеющиеся следы резиновых подошв или жирные пятна можно удалить ацетоном.

**Влажная уборка:** в зависимости от степени загрязнения мы рекомендуем проводить регулярную влажную уборку средством clean & green active, разбавленным водой.

**Просим Вас придерживаться следующих рекомендаций: для чистки и ухода не используйте жидкое мыло, абразивные чистящие средства, проволочные скребки, воск или средства для полировки. Не подвергайте поверхности ламинатного пола длительному воздействию воды. Не применяйте приборы для чистки паром.**

## Условия микроклимата в помещениях

Идеальные климатические условия в Вашей квартире для сохранения качества Вашего пола от HARO, а также для Вашего хорошего самочувствия обеспечиваются при относительной влажности воздуха ок. 50 – 60 % и комнатной температуре 20° С. Для поддержания постоянной влажности воздуха, особенно в отопительный период, рекомендуем использовать увлажнитель воздуха. Он предотвращает пересыхание пола. Увлажнители воздуха следует включать с началом отопительного сезона. При снижении влажности воздуха ниже нормального значения возможно образование незначительных швов, которые, как правило, снова закрываются после окончания отопительного сезона.

## Меры дополнительной защиты пола

Для поддержания в сохранности Вашего пола рекомендуется к ножкам столов и стульев приклеить тефлоновые накладки для мебели (PTFE), а также постелить в прихожей коврик, чтобы вытирать грязь с обуви. Ролики кресел и конторских стульев должны отвечать требованиям DIN 68131, допускается применение только роликов для полов с покрытиями типа W (мягкие). В качестве подкладки для кресел и конторских стульев рекомендуем использовать поликарбонатные маты HARO.

03/13

Мы сохраняем за собой право на внесение технических усовершенствований.