

1. Инструкции по укладке

Balterio Click Xpress®



Click Xpress® - это революционная система укладки ламинатного пола. Уникальный профиль замка позволяет произвести мгновенную бесклеевую укладку ламината Click Xpress® - это прочное ламинатное покрытие без стыков, которое прослужит Вам долгие годы. Более того, ламинатный пол можно неоднократно переукладывать.

Необходимые инструменты:

- лобзик и небольшая ручная пила;
- карандаш;
- линейка или метр;
- водонепроницаемая клейкая лента;
- набор для укладки паркета.

Подготовка.

Акклиматизация.

- Положите ламинатные панели (в упаковке) в центр комнаты, в которой вы намереваетесь их установить;
- Дайте панелям акклиматизироваться на протяжении 48 часов к температуре и влажности воздуха среды, в которой они будут установлены;
- Идеальная температура комнаты $\pm 22^{\circ}\text{C}$ и идеальная относительная влажность воздуха $\pm 55\%$;
- Проверьте состояние всех панелей во время их распаковывания. Ламинатные панели с видимыми дефектами использовать нельзя.



Поверхность.

- Ламинат Balterio можно уложить на любую твердую поверхность; мягкие поверхности (например, ковровое покрытие) необходимо предварительно снять.
- Перед укладкой основания убедитесь, что поверхность сухая, ровная и чистая.
- Выровняйте неровности, превышающие 2 мм.

Свежая стяжка.

В новых домах, свежая стяжка должна основательно высохнуть. Убедитесь, что нужная комната хорошо проветривается.

Практический подсчет может быть следующим:

- 1 неделя сушки на каждый сантиметр при толщине до 4 см.
- 2 недели сушки на каждый сантиметр при толщине более 4 см (например, при толщине 6 см, время сушки составляет $1 \times 4 + 2 \times 2 = 8$ недель)
- Содержание влаги в цементе не должно превышать 2,5 % (по методу диагностического контроля технологических параметров).

Всегда нужно учитывать факторы окружающей среды. Перед укладкой основания всегда применяйте слой гидроизоляции.

Подогрев пола.

Ламинатный пол Balterio полностью совместим с водным подогревом пола. Перед установкой ламината, учтите следующее, и при условии, что трубы отопления проходят минимум на глубине 3 см от поверхности и температура на поверхности не превышает 28°C .

- Выключите подогрев пола перед тем, как начать работу. Температура пола не должна превышать 18°C ;
- сначала постелите слой гидроизоляции Balterio (150 μ); при необходимости используйте несколько слоев фольги, но слои всегда должны перекрываться не меньше, чем 20 см перед тем, как склеить их водонепроницаемой клейкой лентой;
- После укладки пола не включайте подогрев пола хотя бы 24 часа. Избегайте резких скачков температуры. Поднимайте и снижайте температуру постепенно;
- Относительная влажность воздуха в комнате не должна превышать 1,5 % (по методу диагностического контроля технологических параметров).

Теплопроводность любого напольного покрытия не должна превышать 0,15 - 0,18 $\text{В/м}^2\text{К}$. При электрическом подогреве пола показатель не должен превышать 60 В/м^2 .

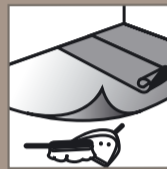
Важно! Ламинат Balterio возможно укладывать при наличии пола с подогревом в комбинации с кондиционером. При этом нужно неотменно следовать инструкциям из раздела "Подогрев пола".

Показатели	тепловое сопротивление R
7 mm	0,056 $\text{m}^2\text{K/W}$
8 mm	0,054 $\text{m}^2\text{K/W}$
9 mm	0,057 $\text{m}^2\text{K/W}$
Natural Wood Sound (3 mm)	0,017 $\text{m}^2\text{K/W}$
Natural Wood Sound Plus (3 mm)	0,021 $\text{m}^2\text{K/W}$
Silent Sound Floor (3 mm)	0,066 $\text{m}^2\text{K/W}$
Balterio Blue Floor (2 mm)	0,053 $\text{m}^2\text{K/W}$
Balterio Metal Floor (2,07 mm)	0,056 $\text{m}^2\text{K/W}$

Основание.

Перед началом укладки ламината очень важно постелить качественную подложку, которая обеспечит идеальное основание Вашему ламинатному полу и станет гарантией его долговечности на еще больший срок.

Укладка ламинатного пола.



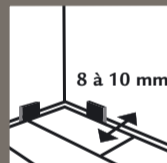
После того, как Вы очистили и выровняли пол, постелили слой гидроизоляции и подложку, можно приступить к укладыванию ламинатного пола.

Click Xpress® - это так называемая "свободно плавающая" система. Это означает, что между панелями нет напряжения. Стык между гребнем и пазом идеален и между панелями нет трения. В результате Вы получаете пол без стыков и множество вариантов установки.

При системе Click Xpress® панели можно соединить двумя разными способами: гребень в паз или паз в гребень. Тем не менее, наиболее простой способ - это паз в гребень.

Общий вид уложенного ламинатного пола главным образом будет зависеть от направления кладки панелей, падения света и поля зрения. Более того, направление кладки может изменить визуальный размер и общий вид комнаты.

Расширение.



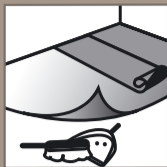
Несмотря на первичный период акклиматизации после того, как панели были распакованы, ламинатный пол будет расширяться и сокращаться. Поэтому со всех сторон необходимо оставить зазор 8-10 мм, используя расширители. Зазор также необходимо оставить около посторонних предметов, таких как трубы, дверные косяки и пороги.

На больших площадях, необходимо оставлять зазор каждые 10 метров (в ширину и в длину) для расширения и сокращения. Если вы укладываете ламинат в нескольких комнатах на одинаковом уровне, необходимо установить компенсирующий стык на каждой границе между комнатами, используя соединительный профиль. Тяжелые предметы (водные кровати, шкафы) можно ставить на ламинатный пол без проблем, но необходимо предусмотреть зазор 8 мм вокруг предмета; после этого можно завершить соединение бортиком или профилем.

Длина комнаты (в метрах)	Длина комнаты (в футах)	Рекомендованная ширина зазора
3 - 9 m	10 - 30 ft.	8 mm
10,6 - 12 m	35 - 40 ft.	10 mm
13,7 - 15,2 m	45 - 50 ft.	13 mm
16,8 - 19,8 m	55 - 65 ft.	19 mm
21,3 - 24,3 m	70 - 80 ft.	22 mm
29 - 30,5 m	95 - 100 ft.	25 mm

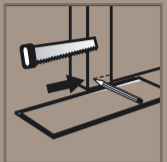
Площадь комнаты (в м²)	Площадь комнаты (в футах)	Рекомендованная ширина зазора
9 - 93 м²	100 - 1000 sq.ft.	8 mm
102 - 167 м²	1100 - 1800 sq.ft.	10 mm
177 - 242 м²	1900 - 2600 sq.ft.	13 mm
251 - 279 м²	2700 - 3000 sq.ft.	16 mm

Шаг 1: Основание и поверхность



Основание должно быть сухим, ровным и обезжиренным; положите слой гидроизоляции и основание; проверьте панели ламинатного пола на наличие повреждений.

Шаг 2: Высота дверной коробки.

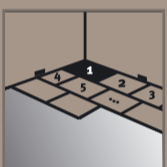


Для того чтобы определить высоту дверной коробки, положите панель ламината вниз стороной с узором напротив косяка, пометьте высоту и отпилите помеченные места на двери и косяке. Ламинатная панель идеально проскользнет под ними.

Шаг 3: Первый ряд.

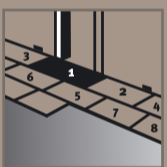


Одно из потрясающих преимуществ системы Click Xpress® - это то, что **Вы сами можете определить место, с которого Вы начнете укладку.** Более того, Вы можете работать **слева направо** или **справа налево**, в зависимости от того, что наиболее целесообразно в данной ситуации. В зависимости от направления кладки, оптимально начать от двери или из угла, желательно, чтобы гребень был направлен к стене.



Вариант 1: Начинаете с угла.

Положите панель в угол, гребень направлен к стене. Вращением направьте короткую сторону второй панели в первую, вставляя гребень в паз. Таким способом уложите первый ряд. Оставьте зазор 8-10 мм между первым рядом и стеной.



Вариант 2: Начинаете от двери.

Положите первый ряд вдоль двери и постепенно двигайтесь от нее. Подпилите по размеру панель, которая должна войти в дверной проем. Оставьте 10-мм зазор и вставьте панель под дверную коробку. Подпилите по размеру панели, которые окончат первый ряд.



Крайняя панель.

Измерьте длину крайней панели и подпилите ее по размеру. Остаток этой ламинатной панели пригодится, чтобы начать следующий ряд, при условии, что она не короче прилб. 25 см.

Шаг 4: Положите весь пол.



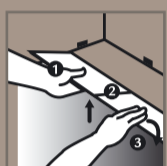
Используйте остаток панели из предыдущего ряда, чтобы начать новый ряд. Начинайте с того же места, где окончился предыдущий ряд, оставив зазор 8-10 мм между ламинатом и стеной.



Вставьте панель ламината в предыдущий ряд и нажмите на нее.



Вставьте короткую сторону следующей панели ламината в предыдущую панель и нажмите ее по направлению вниз к желобу последнего ряда.



1. Осторожно приподнимите ламинатную панель, вместе с предыдущей панелью в том же ряду под углом 30°.
2. Затем прижмите ее к предыдущему ряду.
3. Как только планки правильно соединятся, панели можно опустить.

Продолжайте таким способом, пока не покроете весь пол. Сначала вставляйте короткие стороны панелей до их полного соединения, а затем вставляйте две соединенные панели в ряд.



Для того чтобы не повредить стыки, мы настойчиво советуем никогда не поднимать целый ряд, чтобы защелкнуть его в предыдущий ряд. Всегда оставляйте зазор 8-10мм между панелями ламинатного пола и другими неподвижными предметами.

Шаг 5: Последний ряд.



Аналогично, Вам нужно оставить зазор 8-10 мм. Учитывайте это, когда Вы измеряете и отпиливаете концы последнего ряда.

Уложите последний ряд.

Удалите все разделители для зазоров и выровняйте края слоя гидроизоляции и основания по краям пола перед тем, как перейти к последним штрихам (например, к плинтусам и профилям).

Завершение и вторичное использование.

Вы можете ходить по напольному покрытию Click Xpress® и наносить последние штрихи сразу же после того, как Вы окончили укладку. Прикрепляйте бортики прямо к стене, а не к полу. Таким образом, пол под бортиками может свободно расширяться и сокращаться.

Преграды: Дверной косяк.



Если на противоположной стене есть вторая дверь:

- Разместите панель как можно ближе к двери;
- Отшлифуйте короткий гребень панели, которую Вы ставите, с помощью треугольного ленточно-шлифовального станка или деревянного шлифовального блока.
- Отшлифуйте гребень панели в предыдущем ряду.



Вырежьте панель по размеру и поставьте ее под дверной косяк.



Поставьте панель на место, осторожно постукивая ее короткий и длинный край горизонтально, пока он не соединится с отшлифованной панелью.



Отшлифуйте короткий гребень желоба на последней уложенной панели.



Затем направьте под углом длинную сторону второй панели в предпоследний ряд, как можно ближе к последней уложенной панели. Эту панель можно зафиксировать с помощью натягивающего устройства. Окончите полный ряд, следуя инструкциям в шаге 5.

Трубы.



С короткой стороны двух панелей, которые нужно уложить вокруг проводки или трубы, просверлите отверстие, диаметр которого на 10 мм больше диаметра преграды. Разместите 2 панели вокруг преграды и сомкните их вместе.